



Global Access

Guida utente

Sommario

Utilizzo dell'accesso Web	1
Utilizzo della pagina di accesso	1
Accesso a Seagate Global Access	2
Creazione di un account Seagate Global Access	3
Se si dimentica la password	5
Visualizzazione dei dettagli Central Axis	8
Accesso alle cartelle via Web	9
Utilizzo del pannello di comandi delle cartelle	11
Download delle cartelle	12
Aggiunta di file a una cartella	14
Creazione di una cartella	17
Condivisione di una cartella	19
Aggiornamento dell'elenco delle cartelle	21
Selezione di un'opzione di visualizzazione	21
Utilizzo del pannello di comandi dei file	23
Sovrascrittura dei file	23
Visualizzazione dell'anteprima delle immagini	26
Download dei file	28
Gestione delle cartelle condivise	30
Utilizzo delle condivisioni	31
Visualizzazione delle cartelle condivise	31
Modifica delle condivisioni	32
Rimozione di una condivisione	33
Ordinamento delle cartelle condivise	35
Ricezione di una condivisione	36
Gestione delle impostazioni account	38
Creazione di un nome di visualizzazione	39
Utilizzo della pagina di impostazioni account	39
Indice	41

Utilizzo dell'accesso Web

Nota: *sebbene l'unità Central Axis consenta di archiviare e gestire file di dimensioni pari o superiori a 2 GB, non è possibile aggiungere o accedere a file di tali dimensioni tramite il sito Web Seagate Global Access.*

La funzione di accesso Web consente di utilizzare il sito Web Seagate Global Access per accedere, scaricare e gestire i file e le cartelle archiviati nell'unità Central Axis per cui è stato attivato l'accesso Web.

- È possibile accedere a file e cartelle in remoto via Web anche se il computer è spento, purché sia accesa l'unità Central Axis.
- I file scaricati si troveranno quindi sul computer locale in uso. Se si preferisce che i file non restino su tale computer (ad esempio, se si tratta del computer pubblico di un Internet café), prima di lasciare la postazione, assicurarsi di eliminare i file scaricati e di svuotare il Cestino.

Utilizzo della pagina di accesso

La pagina **Sign In** (Accesso) di Seagate Global Access può essere usata per accedere al proprio account Global Access allo scopo di utilizzare la funzione di accesso Web e condivisione, creare un nuovo account Global Access e accedere all'account esistente se si dimentica la password.

Per aprire la pagina **Sign In** (Accesso) di Seagate Global Access, procedere come segue.

- Andare sul sito Web Seagate Global Access all'indirizzo <http://globalaccess.seagate.com>.

Viene visualizzata la pagina **Sign In** (Accesso) di Seagate Global Access:

Seagate

Sign In

Email Address

Seagate Global Access Password

Sign In

Don't Have an Account?

Enter your email address and we'll send you an invitation.

Send

Forgot Your Password?

Enter your email address below and we'll send a message explaining how to reset your password.

Send

New to Seagate Global Access?

Use free Seagate Global Access to access files on your Maxtor Central Axis and to share those files to other people on the web.

Maintenance on Sundays and Thursdays between 11 p.m. and midnight PST

Figura 1: Pagina di accesso Seagate

Accesso a Seagate Global Access

Per connettersi al sito Seagate Global Access e accedere ai file archiviati nell'unità Central Axis, procedere come segue.

Fase 1: Nella pagina **Sign In** (Accesso) di Seagate Global Access, immettere il nome utente e la password usati per creare l'account Seagate Global Access.

Fase 2: Fare clic su **Sign In** (Accedi).

Viene visualizzata la pagina **Web Access** (Accesso Web) di Seagate:

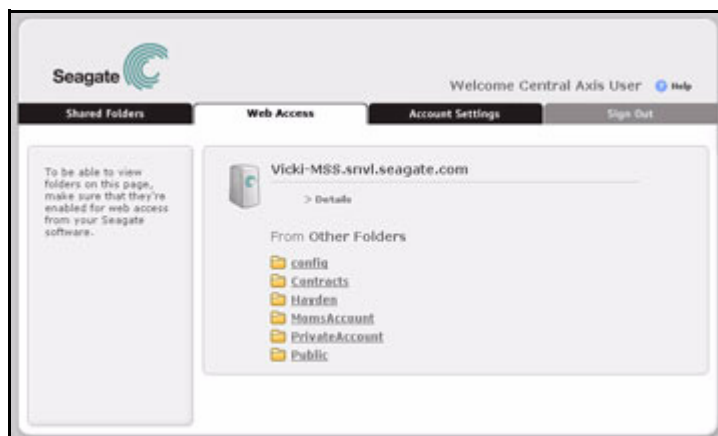


Figura 2: Accesso Web di Seagate

Creazione di un account Seagate Global Access

Se non si dispone ancora di un account Seagate Global Access gratuito, è possibile crearne uno al momento.

Fase 1: Nella pagina **Sign In** (Accesso) di Seagate Global Access, immettere il proprio indirizzo e-mail sotto la dicitura **Don't have an account?** (Account non disponibile?), quindi fare clic su **Send** (Invia).

Figura 3: Pagina di accesso Seagate

La pagina viene aggiornata avvisando che è stata inviata un'e-mail all'indirizzo specificato:

Figura 4: E-mail di creazione account Seagate Global Access inviata

Fase 2: Controllare la casella di posta elettronica per verificare la ricezione dell'e-mail inviata da Seagate, contenente un collegamento alla pagina Web da cui poter aprire un account Seagate Global Access:

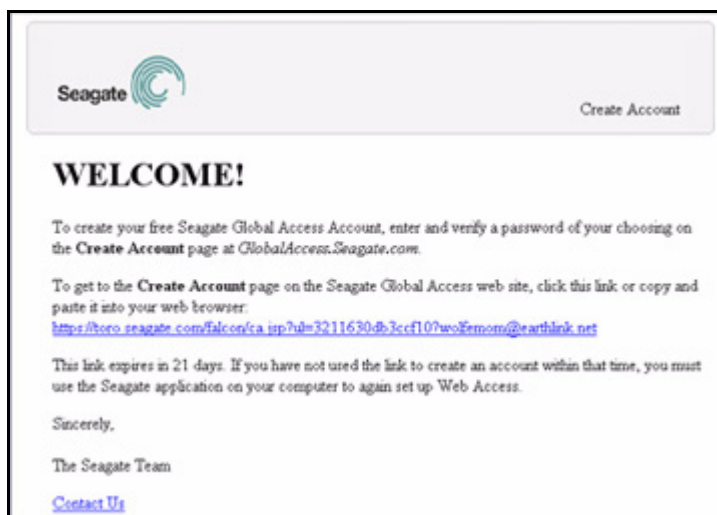


Figura 5: E-mail di creazione account Seagate Global Access

Fase 3: Fare clic sul collegamento contenuto nell'e-mail Seagate.

Viene visualizzata la pagina **Seagate Global Access Account Setup** (Configurazione dell'account Seagate Global Access):

Figura 6: Configurazione dell'account Seagate Global Access

Il nome utente corrisponde all'indirizzo e-mail usato per registrare l'account Global Access.

Fase 4: Immettere e confermare la password dell'account Global Access, quindi fare clic su **Sign In** (Accedi).

Viene visualizzata la pagina **Web Access** (Accesso Web) di Seagate:

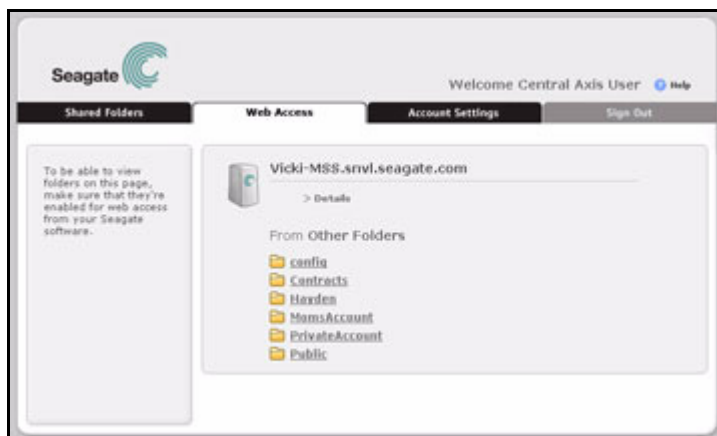


Figura 7: Accesso Web di Seagate Global

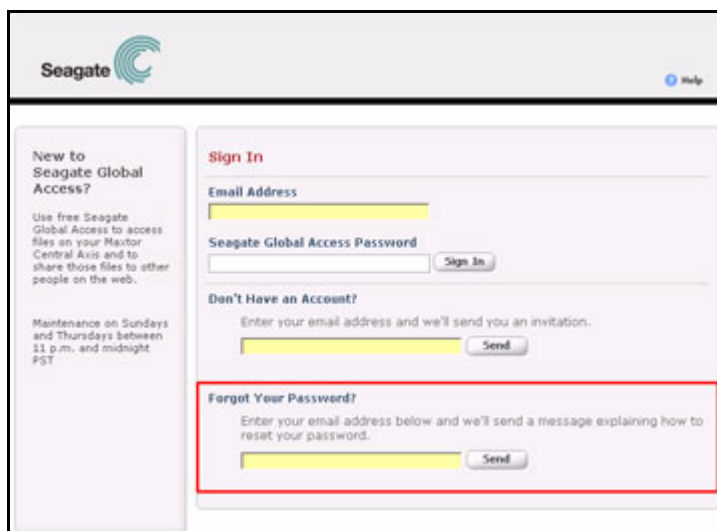
È stato creato un account Seagate Global Access ed è possibile accedere via Web alle cartelle archiviate nell'unità Central Axis.

Se si dimentica la password

Se si dimentica la password usata per creare l'account Seagate Global Access, è possibile usare la pagina di accesso per reimpostarla e accedere al proprio account.

Se si dimentica la password, procedere come segue.

Fase 1: Nella pagina **Sign In** (Accesso) di Seagate Global Access, immettere il proprio indirizzo e-mail sotto la dicitura **Forgot your Password?** (Password dimenticata?), quindi fare clic su **Send** (Invia).



Seagate

Help

New to Seagate Global Access?

Use free Seagate Global Access to access files on your Maxtor Central Axis and to share those files to other people on the web.

Maintenance on Sundays and Thursdays between 11 p.m. and midnight PST

Sign In

Email Address

Seagate Global Access Password

Sign In

Don't Have an Account?

Enter your email address and we'll send you an invitation.

Send

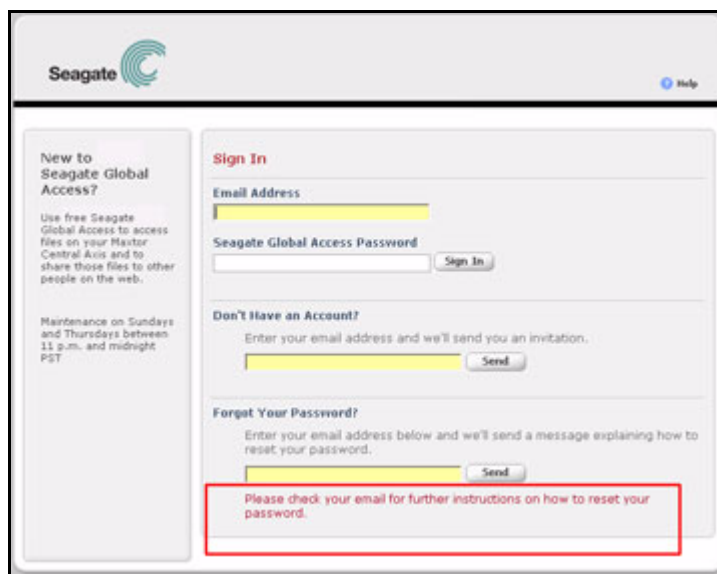
Forgot Your Password?

Enter your email address below and we'll send a message explaining how to reset your password.

Send

Figura 8: Password dimenticata

La pagina viene aggiornata avvisando che è stata inviata un'e-mail all'indirizzo specificato:



Seagate

Help

New to Seagate Global Access?

Use free Seagate Global Access to access files on your Maxtor Central Axis and to share those files to other people on the web.

Maintenance on Sundays and Thursdays between 11 p.m. and midnight PST

Sign In

Email Address

Seagate Global Access Password

Sign In

Don't Have an Account?

Enter your email address and we'll send you an invitation.

Send

Forgot Your Password?

Enter your email address below and we'll send a message explaining how to reset your password.

Send

Please check your email for further instructions on how to reset your password.

Figura 9: Password dimenticata – Controllo della posta

Fase 2: Controllare la casella di posta elettronica per verificare la ricezione dell'e-mail inviata da Seagate, contenente un collegamento alla pagina Web da cui poter aprire un account Seagate Global Access:

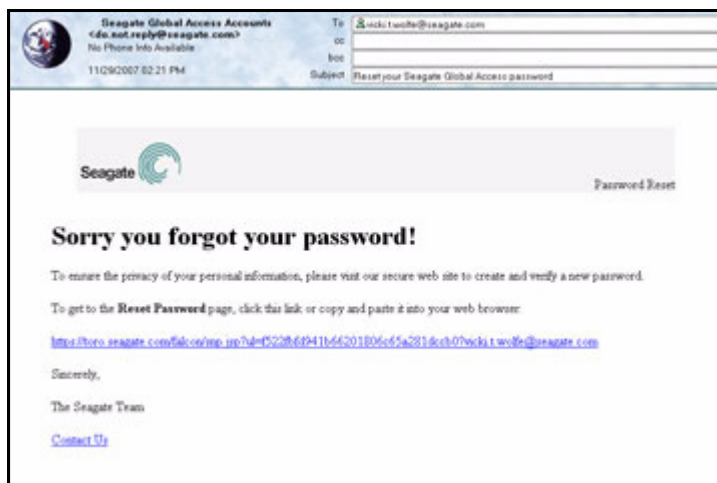


Figura 10: E-mail di reimpostazione della password

Fase 3: Fare clic sul collegamento contenuto nell'e-mail Seagate.

Viene visualizzata la pagina **Reset Password** (Reimpostazione password):



Figura 11: Pagina di reimpostazione della password

Fase 4: Immettere e confermare la nuova password, quindi fare clic su **Set Password** (Imposta password).

Viene visualizzata la pagina **Web Access** (Accesso Web) ed è possibile accedere ai file contenuti nell'unità Central Axis.

Visualizzazione dei dettagli Central Axis

È possibile utilizzare il collegamento **Details** (Dettagli) nella pagina **Web Access** (Accesso Web) per verificare lo stato dell'unità Central Axis.

Per visualizzare i dettagli sullo stato dell'unità Central Axis, procedere come segue.

Fase 1: Nella pagina **Web Access** (Accesso Web), fare clic su **Details** (Dettagli):



Figura 12: Dettagli

Viene visualizzata la pagina **Details** (Dettagli):



Figura 13: Dettagli Central Axis

Vengono visualizzate informazioni relative all'ultima data in cui il servizio Web Seagate è stato verificato dall'unità Central Axis, allo spazio disponibile sull'unità e ai nomi degli altri computer ad essa connessi.

Fase 2: Fare clic su **Done** (Fine) per tornare alla pagina **Web Access** (Accesso Web).

Accesso alle cartelle via Web

Per poter accedere a una data cartella attraverso il sito Web Global Access, è necessario che tale cartella sia archiviata nell'unità Central Axis e che per essa sia attivata la funzione di accesso Web. Per ulteriori informazioni, consultare la *Guida utente Maxtor Central Axis*.

È inoltre necessario disporre dell'accesso completo alle cartelle archiviate nell'unità Central Axis per poterle visualizzare tramite la funzione di accesso Web. Per ulteriori informazioni, consultare la *Guida utente amministratore Maxtor Central Axis*.

Per accedere a una cartella archiviata da un computer non connesso all'unità Central Axis, procedere come segue.

Fase 1: Nella pagina **Web Access** (Accesso Web), fare clic sulla cartella a cui si desidera accedere:

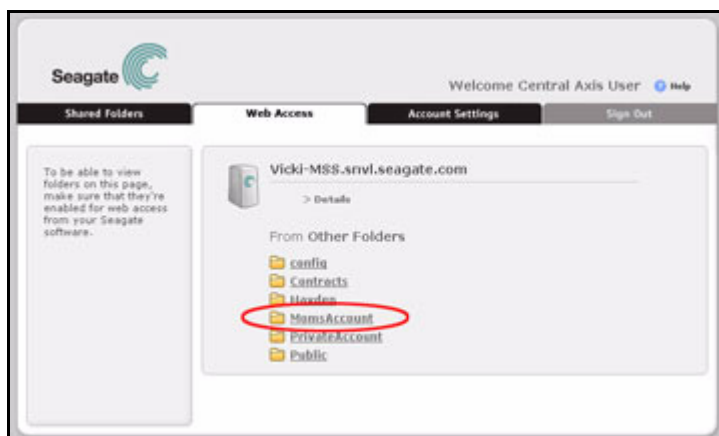


Figura 14: Accesso Web

La pagina **Connecting** (Collegamento in corso) indica lo stato di avanzamento dell'accesso del sito Web Seagate alla cartella contenuta nell'unità Central Axis:

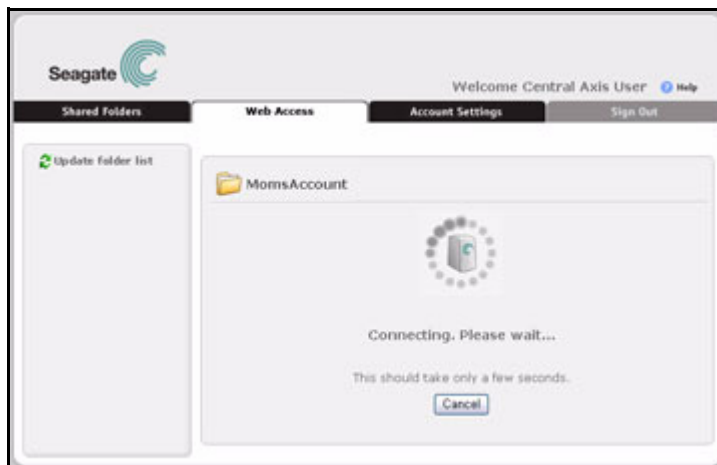


Figura 15: Collegamento in corso

Una volta stabilito il collegamento, verrà visualizzato il contenuto della cartella selezionata:

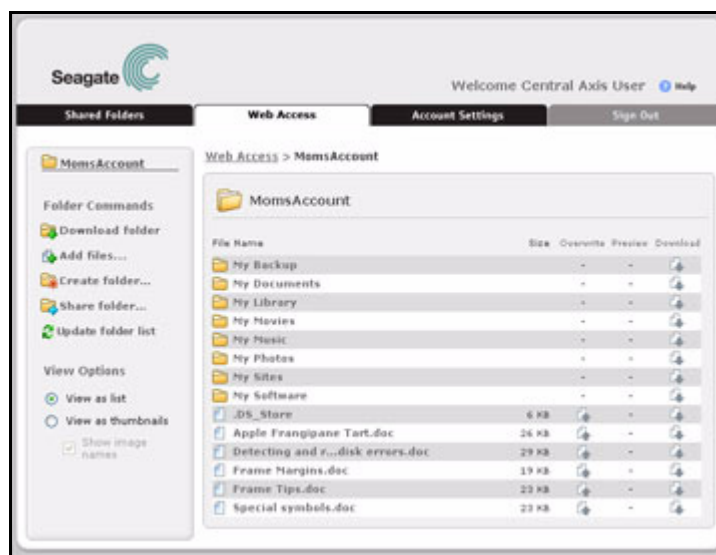


Figura 16: File e sottocartelle – Visualizzazione elenco

Fase 2: Fare clic su una cartella per visualizzare i dati archiviati al suo interno.

Nota: sebbene l'unità Central Axis consenta di archiviare e gestire file di dimensioni pari o superiori a 2 GB, non è possibile aggiungere o accedere a file di tali dimensioni tramite il sito Web Seagate Global Access.

Utilizzo del pannello di comandi delle cartelle

Il pannello di comandi delle cartelle, **Folder Commands**, si trova nella parte sinistra delle pagine **Web Access** (Accesso Web) e **Shared Folders** (Cartelle condivise) di Global Access:

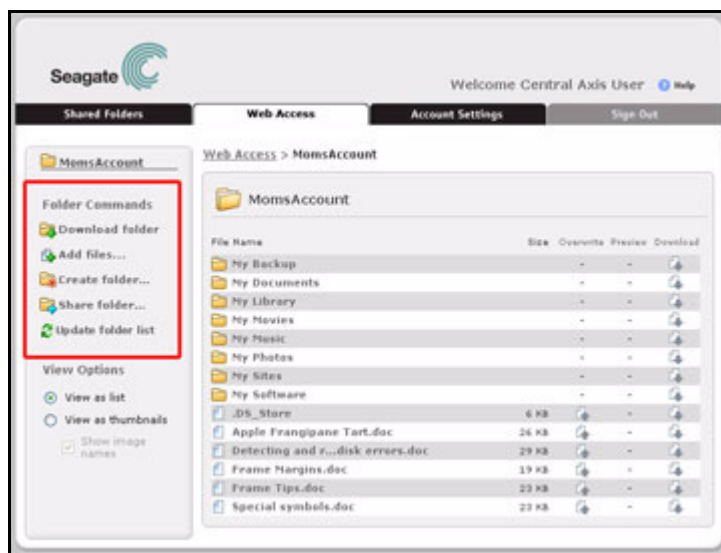


Figura 17: Pannello di comandi delle cartelle

Il pannello di comandi delle cartelle consente di eseguire una serie di operazioni con le cartelle archiviate nell'unità Central Axis:

- Eseguire il download delle cartelle
- Aggiungere file alle cartelle archiviate nell'unità Central Axis
- Creare nuove sottocartelle all'interno di una cartella archiviata nell'unità Central Axis
- Condividere le cartelle tramite il sito Web Global Access
- Aggiornare l'elenco delle cartelle

Download delle cartelle

Per eseguire il download di una cartella su un computer locale, procedere come segue.

Fase 1: Nel menu **Folder Commands** (Pannello di comandi delle cartelle), fare clic su **Download Folder** (Scarica cartella):

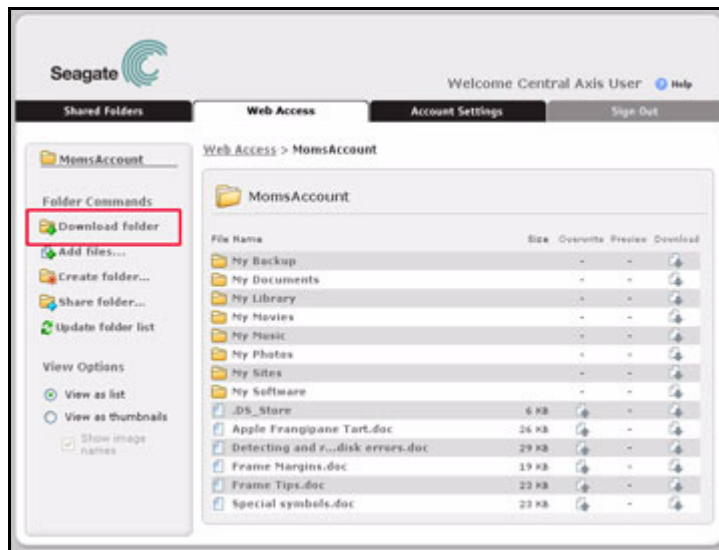


Figura 18: Cartella scaricata

Viene visualizzata la finestra **File Download** (Download file):

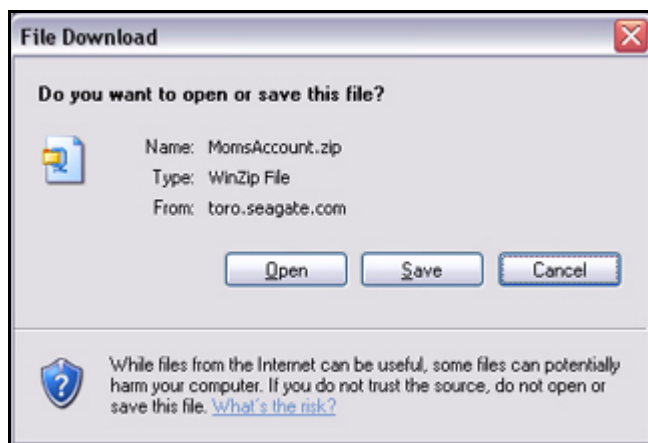


Figura 19: Download file

Nota: l'aspetto delle finestre nel browser varia in base al tipo di browser in uso.

Fase 2: Scegliere se aprire o salvare la cartella.

Selezionando **Save** (Salva), viene visualizzata la finestra **Save As** (Salva con nome):

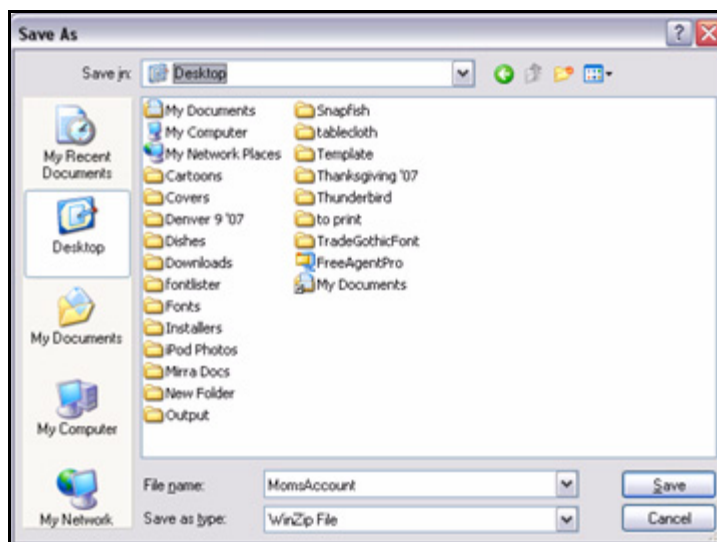


Figura 20: Salvataggio del file scaricato

Fase 3: Selezionare una destinazione in cui salvare la cartella e fare clic su **Save** (Salva).

Una finestra indica lo stato di avanzamento del download:



Figura 21: Stato di avanzamento del download

Al termine del download, se è stata scelta l'opzione **Open** (Apri), il file si apre, mentre se è stata selezionata l'opzione **Save** (Salva), il file viene visualizzato nella posizione del computer specificata.

Aggiunta di file a una cartella

Nota: sebbene l'unità Central Axis consenta di archiviare e gestire file di dimensioni pari o superiori a 2 GB, non è possibile aggiungere o accedere a file di tali dimensioni tramite il sito Web Seagate Global Access.

È possibile utilizzare Global Access per aggiungere file in remoto da un computer locale a una cartella archiviata nell'unità Central Axis. È possibile aggiungere fino a cinque file per volta per cartella.

Per aggiungere file a una cartella contenuta nell'unità Central Axis, procedere come segue.

Fase 1: Nel menu **Folder Commands** (Pannello di comandi delle cartelle), fare clic su **Add files** (Aggiungi file):

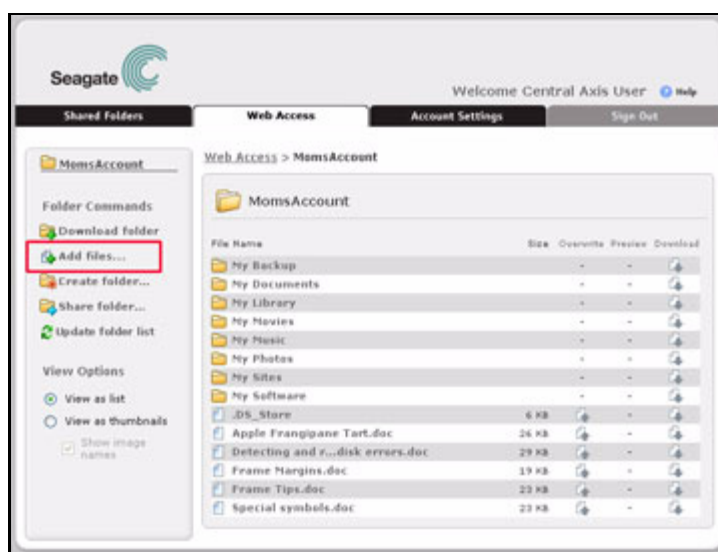


Figura 22: Comando Aggiungi file

Viene visualizzata la pagina **Add Files** (Aggiungi file):

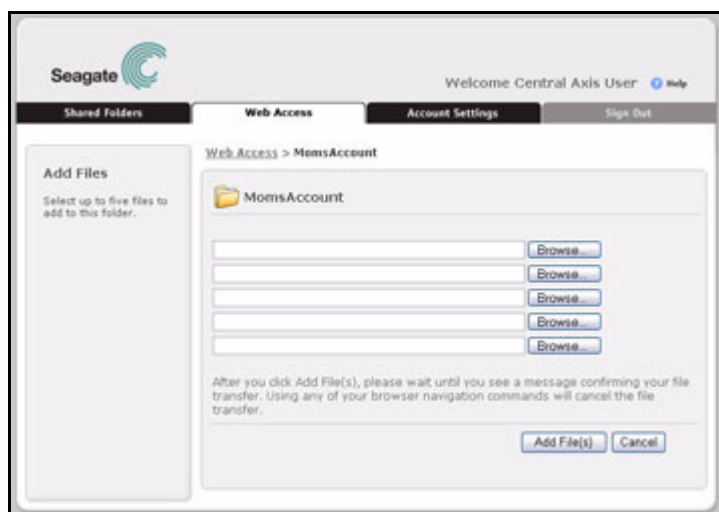


Figura 23: Pagina Aggiungi file

Fase 2: Fare clic su **Browse** (Sfoglia) accanto alle singole caselle di percorso, individuando e selezionando un file da aggiungere alla cartella specificata.

Viene visualizzata la finestra **Choose File** (Scegli file):

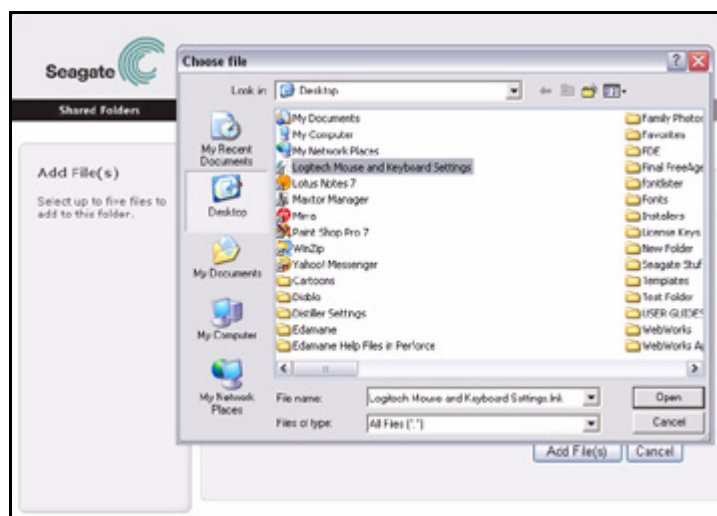


Figura 24: Finestra Scegli file

Fase 3: Selezionare un file da aggiungere e fare clic su **Open** (Apri).

Il percorso del file selezionato viene visualizzato nella casella del nome file.

Fase 4: Ripetere le fasi 3 e 4 fino a completare la selezione di un massimo di cinque file da aggiungere alla cartella specificata.

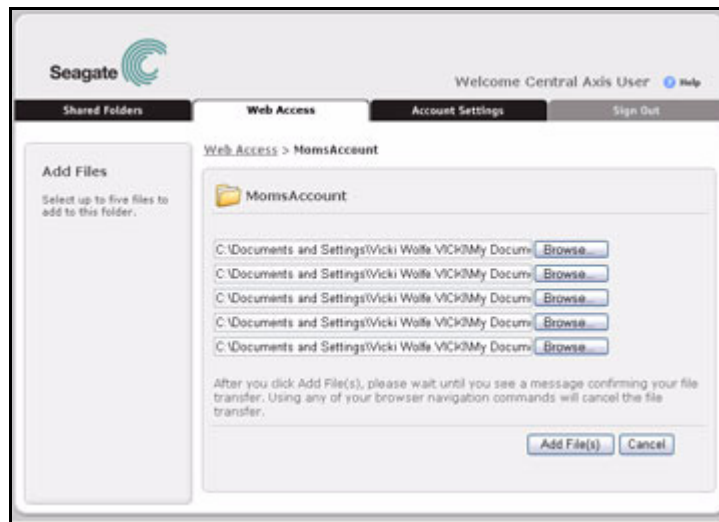


Figura 25: File selezionati per essere aggiunti

Fase 5: Dopo aver selezionato tutti i file da aggiungere, fare clic su **Add Files** (Aggiungi file).

Un messaggio conferma che i file sono stati salvati sull'unità Central Axis.

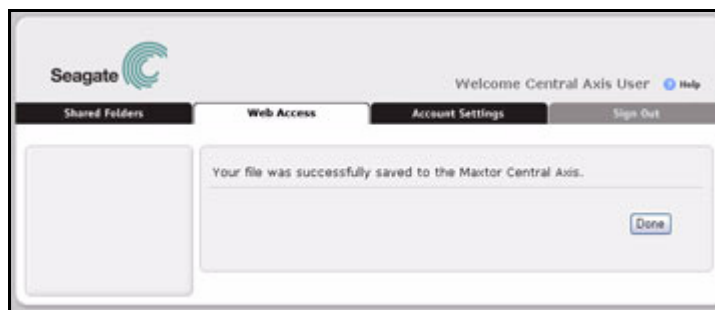


Figura 26: Conferma dell'aggiunta di file

Fase 6: Fare clic su **Done** (Fine) per tornare alla cartella principale nella pagina **Web Access** (Accesso Web).

I file aggiunti alla cartella ora sono visualizzati.

Creazione di una cartella

È possibile utilizzare Global Access per creare una nuova cartella all'interno di una cartella principale contenuta nell'unità Central Axis.

Per creare una nuova cartella all'interno della cartella principale, procedere come segue.

Fase 1: Nel menu **Folder Commands** (Pannello di comandi delle cartelle), fare clic su **Create folder** (Crea cartella):

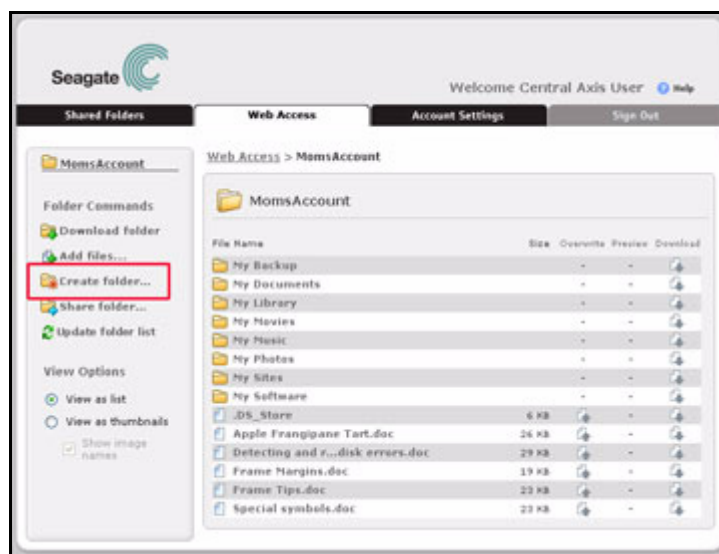


Figura 27: Comando Crea cartella

Viene visualizzata la finestra **Create folder** (Crea cartella):

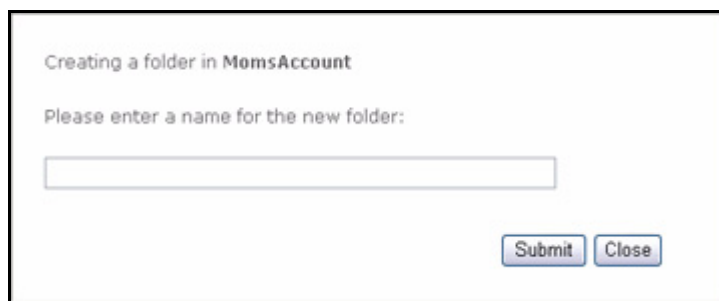


Figura 28: Finestra Crea cartella

Fase 2: Immettere un nome per la nuova cartella e fare clic su **Submit** (Invia).

Un messaggio conferma che è in corso la creazione della cartella e suggerisce di fare clic su **Update folder list** (Aggiorna elenco cartelle) nel menu **Folder Commands** (Pannello di comandi delle cartelle) per aggiornare la pagina e visualizzare la nuova cartella:

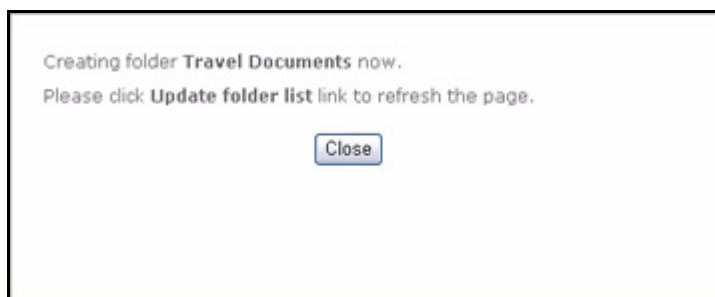


Figura 29: Conferma dell'aggiunta di file

Fase 3: Fare clic su **Close** (Chiudi) per tornare alla cartella principale nella pagina **Web Access** (Accesso Web).

Fase 4: Nel menu **Folder Commands** (Pannello di comandi delle cartelle), fare clic su **Update folder list** (Aggiorna elenco cartelle):

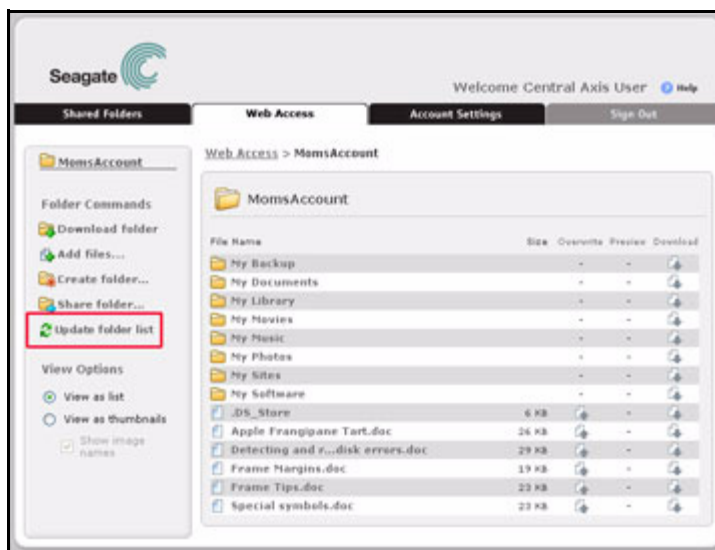


Figura 30: Comando Aggiorna elenco cartelle

La pagina viene aggiornata e viene visualizzata la nuova cartella.

Condivisione di una cartella

Una volta archiviata una cartella sull'unità Central Axis, è possibile condividerla con altri tramite il sito Web Global Access. Quando si mette in condivisione una cartella, i destinatari della condivisione ricevono da Seagate un'e-mail di invito a nome del mittente per poter accedere alla cartella condivisa tramite il sito Web Seagate Global Access. La pagina **Create Share** (Crea condivisione) raccoglie le informazioni da immettere nell'e-mail di invito alla condivisione.

Per condividere una cartella archiviata, procedere come segue.

Fase 1: Nel menu **Folder Commands** (Pannello di comandi delle cartelle), fare clic su **Share folder** (Condividi cartella):

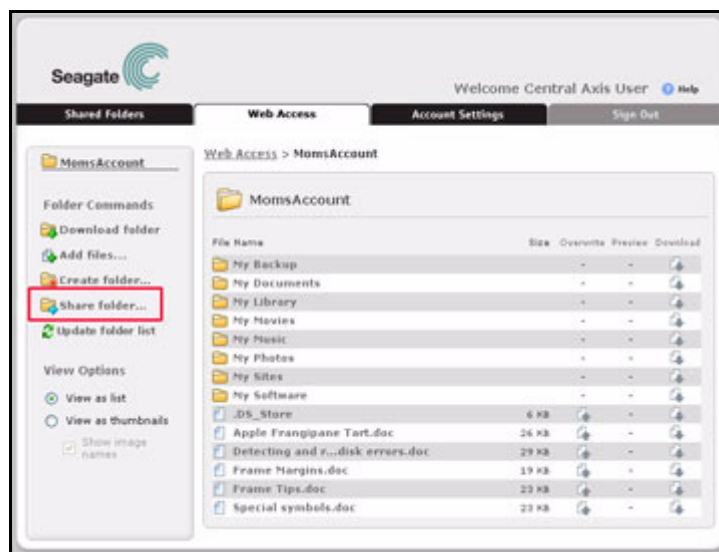


Figura 31: Comando Condividi cartella

Viene visualizzata la pagina **Create Share** (Crea condivisione):

Figura 32: Pagina Crea condivisione

Fase 2: Immettere le informazioni da usare nell'e-mail di invito alla condivisione.

- (a) **Share to** (Condividi con): immettere gli indirizzi e-mail degli utenti con cui condividere la cartella, separando gli indirizzi con una virgola.
- (b) **Cc:** indicare se inviare una copia dell'e-mail di invito anche al proprio indirizzo.
- (c) **Subject** (Oggetto): specificare la cartella da condividere, usando un titolo descrittivo a piacere.
- (d) **Message** (Messaggio): scrivere un messaggio agli utenti con cui la cartella dovrà essere condivisa.
- (e) **Allow recipients to** (Permetti ai destinatari di): indicare se gli utenti con cui condividere la cartella sono autorizzati ad aggiungere o modificare file all'interno della cartella (**Accedere in scrittura alla cartella**) o scaricare le immagini contenute nella cartella.

Fase 3: Fare clic su **Share** (Condividi) per inviare l'invito alla condivisione e tornare alla cartella condivisa nella pagina **Web Access** (Accesso Web).

Gli utenti designati per condividere la cartella ricevono un'e-mail che li invita a fare clic sul collegamento del messaggio per poter accedere alla pagina Web Seagate Global Access.

Aggiornamento dell'elenco delle cartelle

Dopo aver aggiunto una cartella alla cartella principale, è necessario aggiornare la pagina per riuscire a visualizzare la nuova aggiunta nell'elenco delle cartelle.

Per aggiornare l'elenco delle cartelle, procedere come segue.

- Nel menu **Folder Commands** (Pannello di comandi delle cartelle), fare clic su **Update folder list** (Aggiorna elenco cartelle):

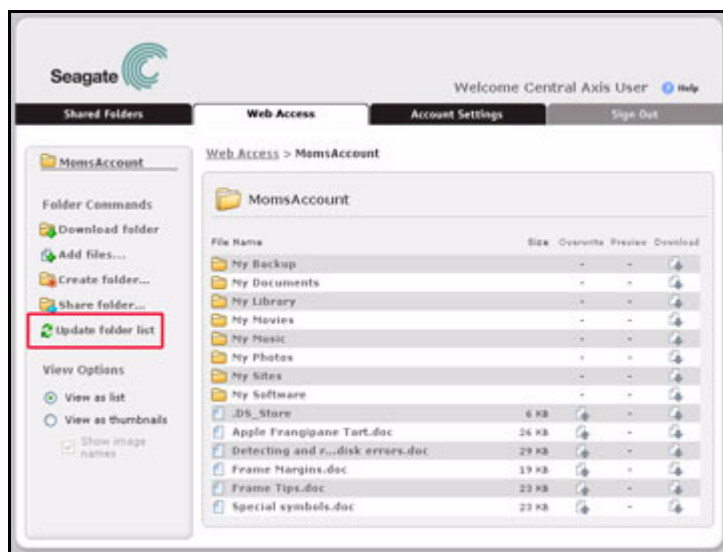


Figura 33: Comando Aggiorna elenco cartelle

La pagina viene aggiornata per visualizzare la nuova aggiunta nell'elenco delle cartelle.

Selezione di un'opzione di visualizzazione

Per scegliere se visualizzare i contenuti in forma di elenco o in modalità anteprima, è possibile usare le opzioni nel menu **View Options** (Opzioni di visualizzazione). Selezionando la modalità anteprima, si può decidere se visualizzare i nomi delle immagini.

Per selezionare un'opzione di visualizzazione, procedere come segue.

- Nel menu **View Options** (Opzioni di visualizzazione), selezionare **View as list** (Modalità elenco) o **View as thumbnails** (Modalità anteprima), specificando per quest'ultima se visualizzare anche i nomi delle immagini o no:

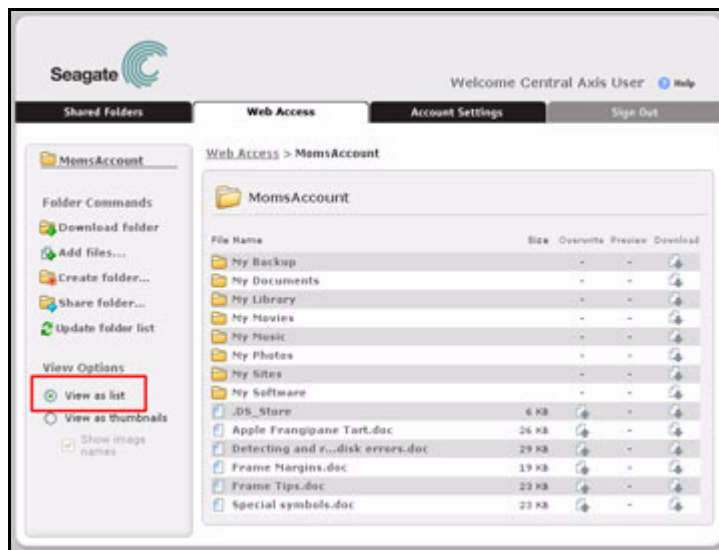


Figura 34: Modalità elenco

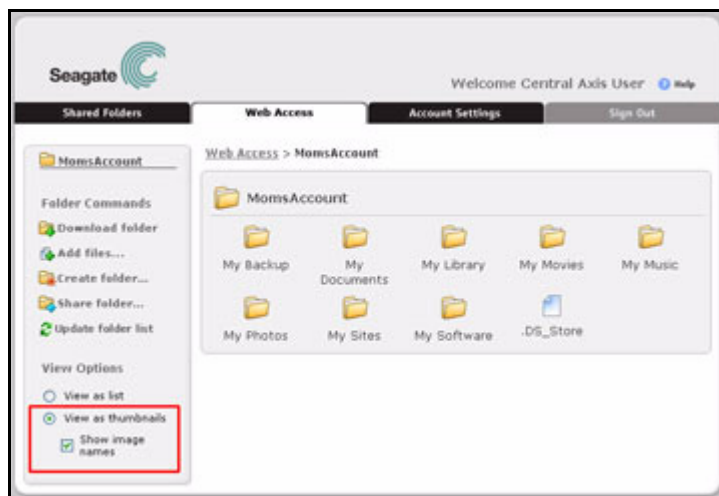


Figura 35: Modalità anteprima

Nota: nella modalità elenco è più facile visualizzare le informazioni relative alle dimensioni dei file, ma anche sovrascrivere, visualizzare l'anteprima di un file o scaricarlo.

Utilizzo del pannello di comandi dei file

Il pannello di comandi dei file consente di lavorare con i file e le cartelle presenti in una cartella principale.

Sovrascrittura dei file

È possibile utilizzare la funzione di accesso Web per scaricare un file dall'unità Central Axis e modificarlo su un computer locale non connesso all'unità, per poi caricare la versione modificata e salvarla sull'unità Central Axis. Quando si salva una versione modificata, la versione originale viene sovrascritta.

Per sovrascrivere un file con una versione modificata, procedere come segue.

Fase 1: Fare clic sull'icona **Overwrite** (Sovrascrivi) accanto al file:

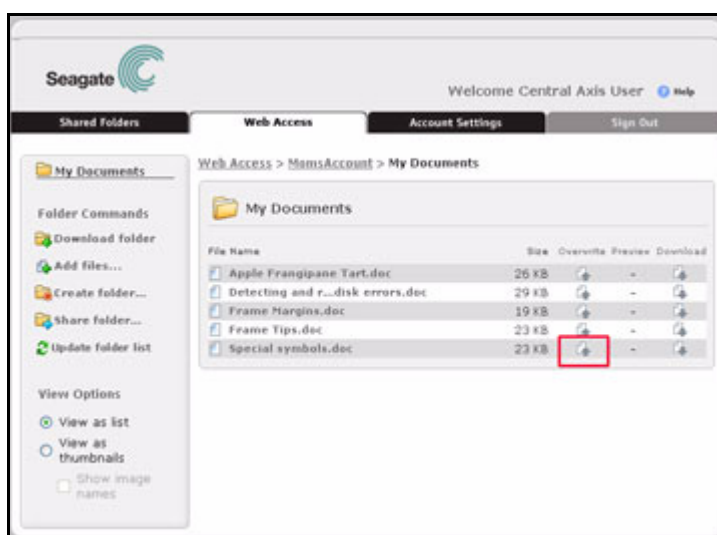


Figura 36: Icona Sovrascrivi

Viene visualizzata la pagina **Overwrite** (Sovrascrivi):

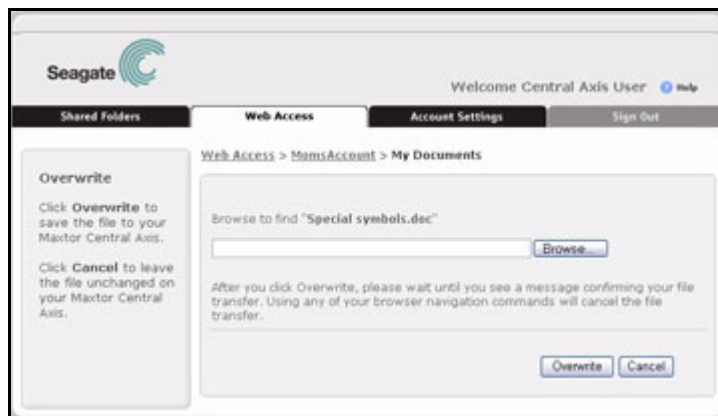


Figura 37: Pagina Sovrascrivi

Fase 2: Fare clic su **Browse** (Sfoglia) per individuare la versione modificata del file sul computer locale.

Viene visualizzata la finestra **Choose file** (Scegli file):

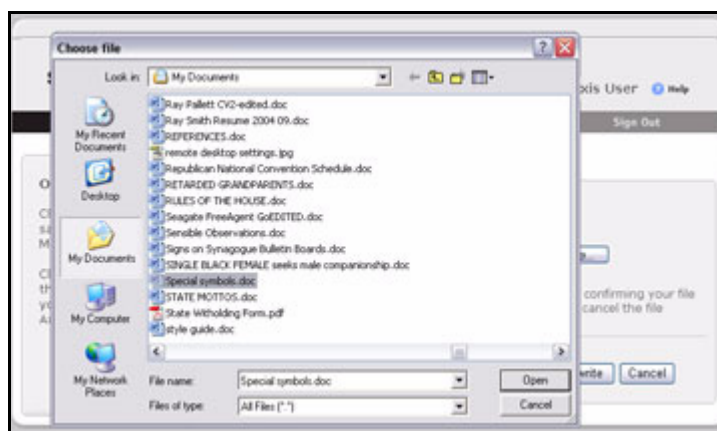


Figura 38: Finestra Scegli file

Fase 3: Individuare il file e fare clic su **Open** (Apri).

Il percorso del file selezionato viene visualizzato nella casella del nome file:

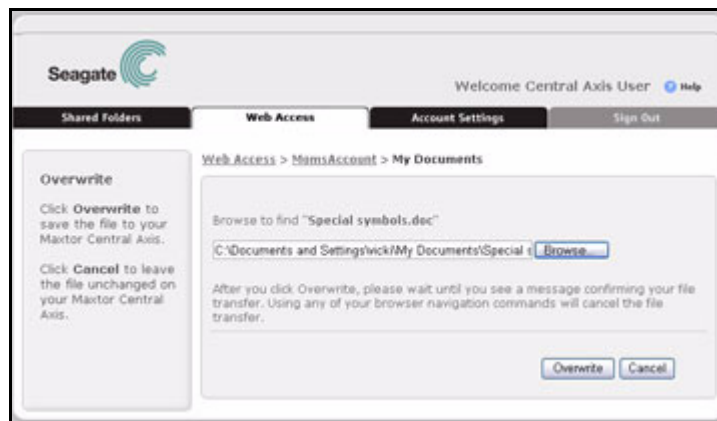


Figura 39: Pagina di sovrascrittura compilata

Fase 4: Fare clic su **Overwrite** (Sovrascrivi).

La versione precedente del file contenuto nell'unità Central Axis viene sovrascritta dalla versione modificata. Al termine del processo di sovrascrittura, un messaggio conferma che il file è stato salvato sull'unità Central Axis:

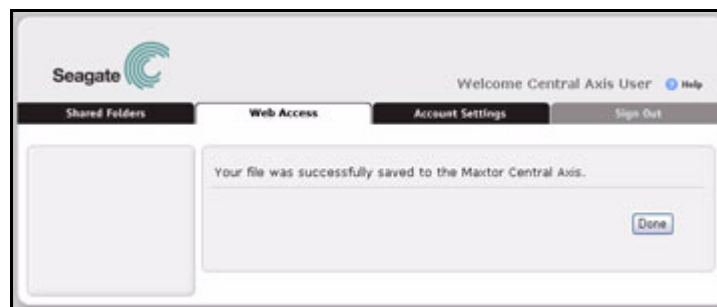


Figura 40: Conferma della sovrascrittura del file

Fase 5: Fare clic su **Done** (Fine) per tornare alla cartella nella pagina **Web Access** (Accesso Web).

Visualizzazione dell'anteprima delle immagini

È possibile visualizzare l'anteprima delle immagini contenute nelle cartelle archiviate e scaricarle sul computer se si dispone di privilegi di download.

Per visualizzare l'anteprima di un'immagine, procedere come segue.

Fase 1: Se si stanno visualizzando le immagini in modalità elenco, fare clic sull'icona **Preview** (Anteprima) accanto all'immagine:

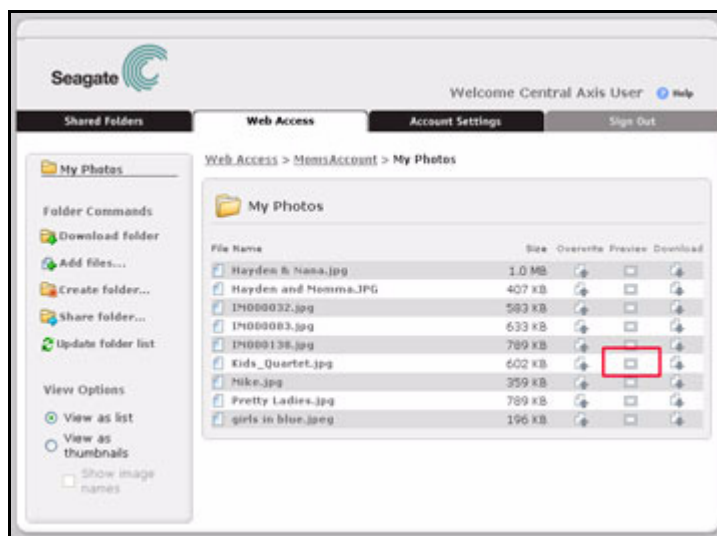


Figura 41: Icona anteprima

Se si stanno visualizzando le immagini in modalità anteprima, fare clic direttamente sull'immagine.

Viene visualizzata la finestra **Image Preview** (Anteprima immagine):



Figura 42: Finestra Anteprima immagine

Fase 2: Utilizzare i controlli nella parte superiore della finestra **Image Preview** (Anteprima immagine) per visualizzare le immagini:

- Fare clic su **Previous** (Indietro) e **Next** (Avanti) per passare alle immagini precedenti o successive della cartella.
- Fare clic su **Play** (Riproduci) per avviare una presentazione delle immagini, quindi utilizzare le opzioni **Slower** (Più lento) e **Faster** (Più veloce) per regolare il tempo di visualizzazione di ogni diapositiva.
- Fare clic su **Download** (Scarica) per scaricare un'immagine sul computer locale.

Download dei file

In alternativa al download di un'intera cartella principale, è possibile scaricare un singolo file o una sola cartella in essa contenuti.

Per scaricare un file o una cartella, procedere come segue:

Fase 1: Fare clic sull'icona **Download** (Scarica) accanto al file o alla cartella:

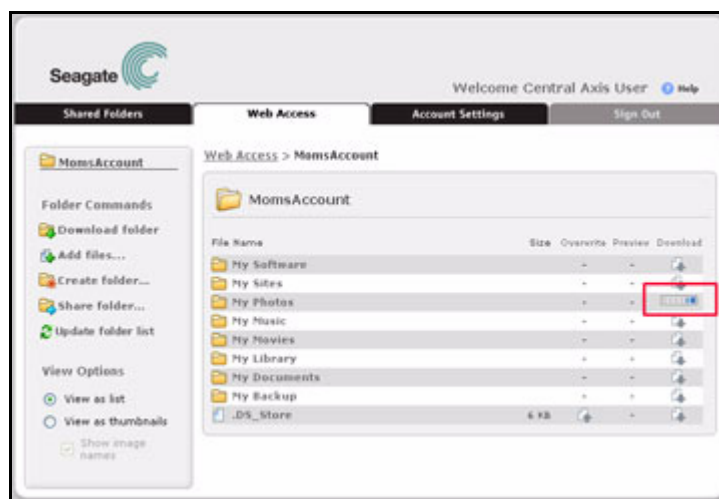


Figura 43: Download di un file o di una cartella

Se si stanno visualizzando le immagini in modalità anteprima, fare clic direttamente sulla miniatura dell'immagine.

Viene visualizzata la finestra **File Download** (Download file):



Figura 44: Download file

Nota: l'aspetto delle finestre nel browser varia in base al tipo di browser in uso.

Fase 2: Scegliere se aprire o salvare l'elemento.

Selezionando **Save** (Salva), viene visualizzata la finestra **Save As** (Salva con nome):

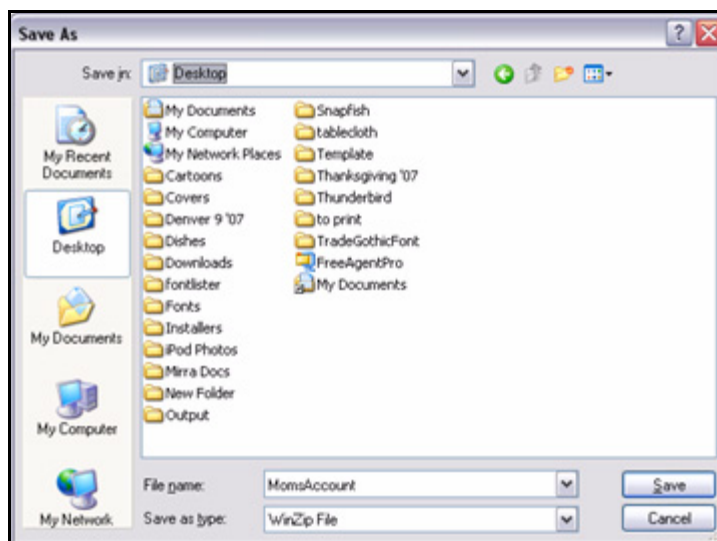


Figura 45: Salvataggio del file scaricato

Fase 3: Selezionare una destinazione in cui salvare l'elemento e fare clic su **Save** (Salva).

Una finestra indica lo stato di avanzamento del download:

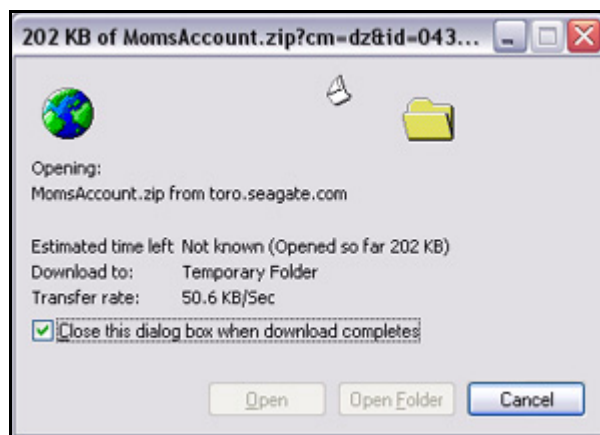


Figura 46: Stato di avanzamento del download

Al termine del download, se è stata scelta l'opzione **Open** (Apri), l'elemento si apre, mentre se è stata selezionata l'opzione **Save** (Salva), l'elemento viene visualizzato nella posizione del computer specificata.

Gestione delle cartelle condivise

La pagina **Shared Folders** (Cartelle condivise) del sito Web Seagate Global Access consente di visualizzare e gestire le cartelle che si è scelto di condividere con altri e quelle messe a disposizione da altri per poter essere condivise con l'utente.

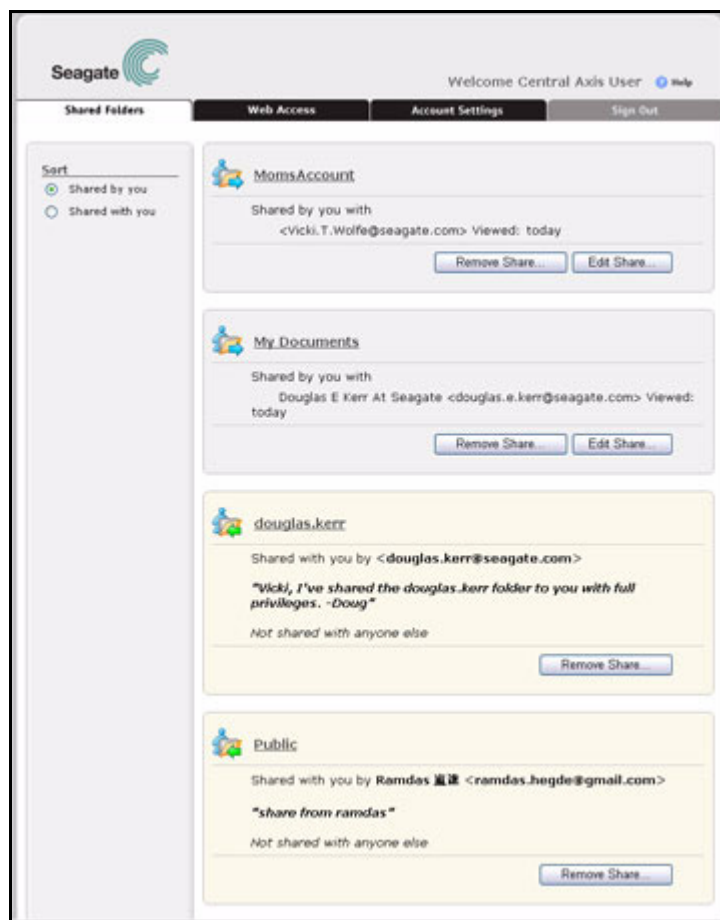


Figura 47: Cartelle condivise

Nella pagina sono elencate le cartelle che si è scelto di condividere con altri e quelle messe a disposizione da altri per poter essere condivise con l'utente.

- Per ciascuna delle cartelle condivise con altri, vengono visualizzati l'indirizzo e-mail del destinatario e la data più recente in cui la cartella è stata visualizzata.
- Per ciascuna delle cartelle condivise da altri con l'utente, vengono visualizzati l'indirizzo e-mail e un messaggio dell'utente che ha originato la condivisione, unitamente al nome di tutti gli altri utenti con cui la cartella è condivisa.

Utilizzo delle condivisioni

Il pannello di comandi delle cartelle consente di eseguire una serie di operazioni con le cartelle condivise:

- Eseguire il download delle cartelle
- Aggiungere file alle cartelle archiviate nell'unità Central Axis
- Creare nuove sottocartelle all'interno di una cartella archiviata nell'unità Central Axis
- Aggiornare l'elenco delle cartelle

Visualizzazione delle cartelle condivise

Per visualizzare il contenuto di una cartella condivisa, procedere come segue.

Fase 1: Nella pagina **Shared Folders** (Cartelle condivise), fare clic sulla cartella da aprire. Viene visualizzato il contenuto della cartella:

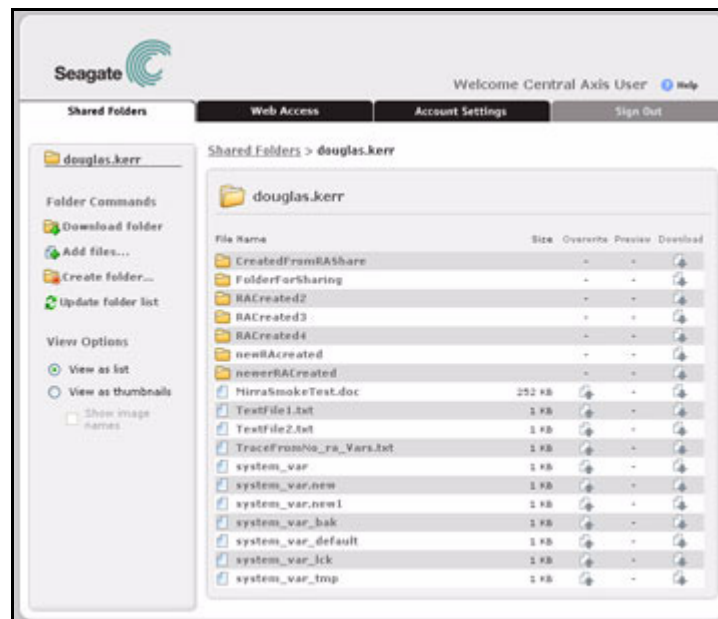


Figura 48: Contenuto di una cartella condivisa

Fase 2: A seconda delle autorizzazioni di condivisione impostate per la cartella, sarà possibile gestirla nello stesso modo in cui sono gestite tramite accesso Web le cartelle archiviate di proprietà dell'utente.

Nota: il pannello di comandi delle cartelle e dei file e le opzioni di visualizzazione disponibili nella pagina sono descritti dettagliatamente nel capitolo *Utilizzo dell'accesso Web*.

Modifica delle condivisioni

È possibile modificare le condivisioni stabilite con altri utenti, aggiungendo o rimuovendo i destinatari o modificando le autorizzazioni di condivisione.

Per modificare una condivisione, procedere come segue.

Fase 1: Nella pagina **Shared Folders** (Cartelle condivise), fare clic su **Edit Share** (Modifica condivisione) sotto la cartella di cui si intendono modificare le impostazioni.

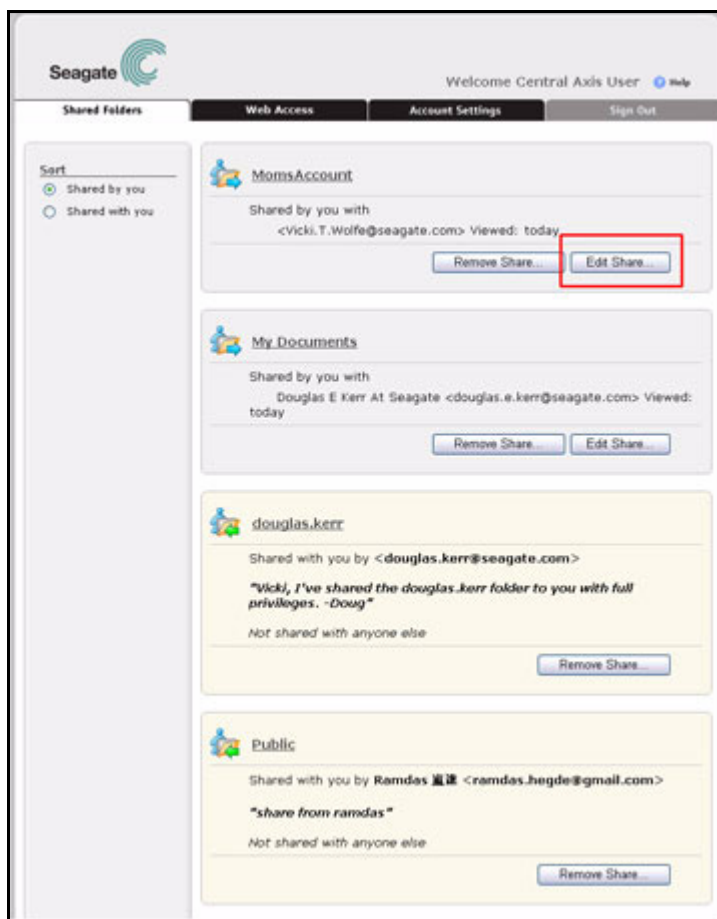


Figura 49: Modifica di una condivisione

Viene visualizzata la pagina di condivisione della cartella specificata:

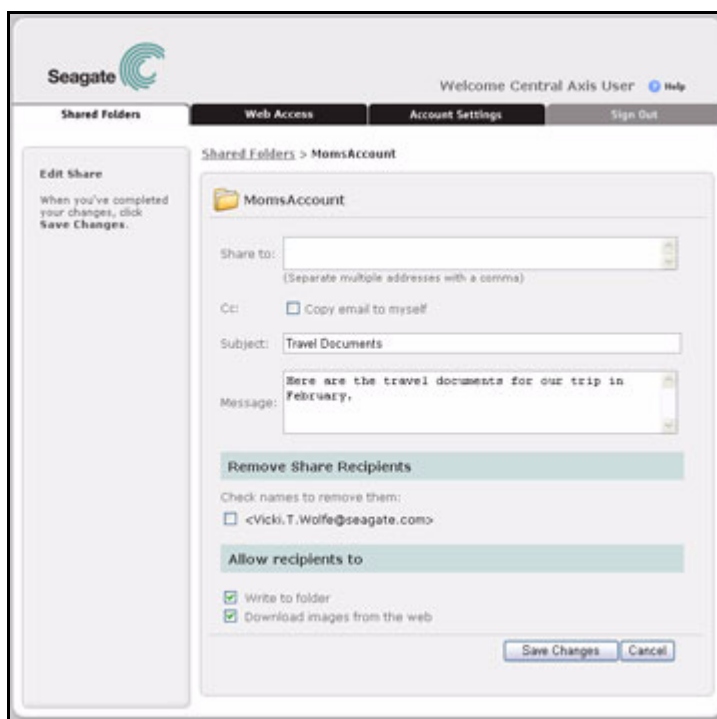


Figura 50: Opzioni di modifica di una condivisione

Fase 2: Aggiungere o rimuovere i destinatari della condivisione, modificare il messaggio associato o le autorizzazioni di condivisione.

Fase 3: Fare clic su **Save Changes** (Salva modifiche).

Le modifiche vengono salvate e viene visualizzata nuovamente la pagina **Shared Folders** (Cartelle condivise).

Rimozione di una condivisione

È possibile rimuovere sia le cartelle che si è scelto di condividere con altri sia quelle messe a disposizione da altri per poter essere condivise con l'utente.

Per rimuovere una cartella condivisa, procedere come segue.

Fase 1: Nella pagina **Shared Folders** (Cartelle condivise), fare clic su **Remove Share** (Rimuovi condivisione) sotto la cartella che si intende eliminare.

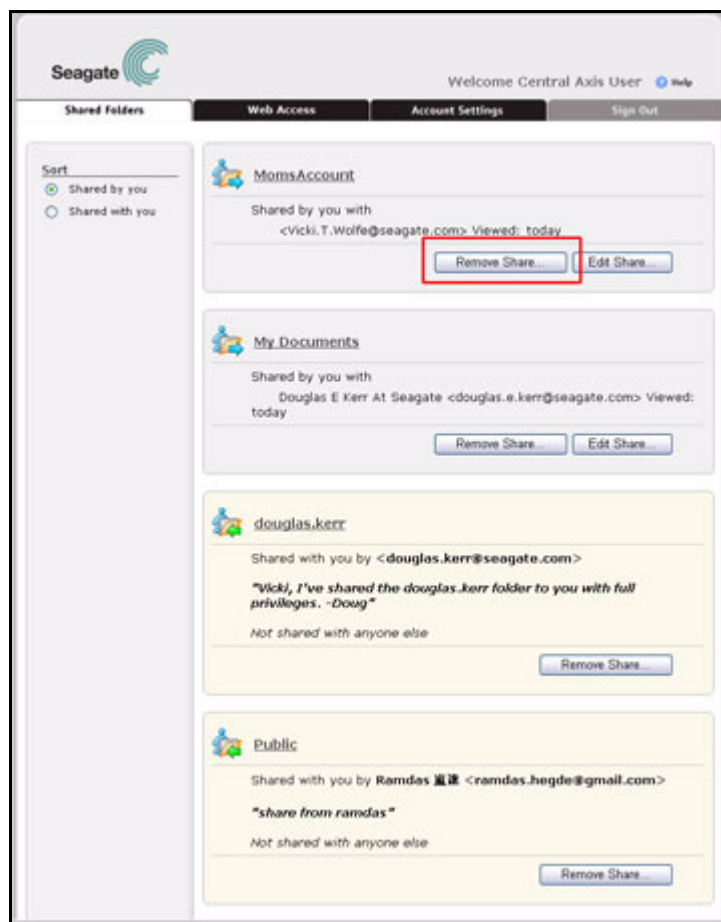


Figura 51: Rimozione di una condivisione

Viene visualizzata la pagina **Remove Share** (Rimuovi condivisione), che richiede di confermare la rimozione della condivisione.

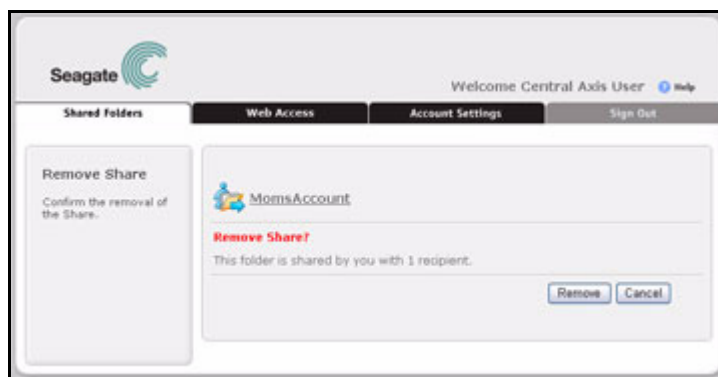


Figura 52: Conferma della rimozione di una condivisione

Fase 2: Fare clic su **Remove** (Rimuovi) per completare la rimozione della condivisione e tornare alla pagina Shared Folders (Cartelle condivise).

La cartella rimossa non viene più visualizzata nell'elenco delle cartelle condivise.

Ordinamento delle cartelle condivise

Nella parte superiore della pagina, è possibile ordinare le condivisioni in modo da visualizzare le cartelle che si è scelto di condividere con altri o quelle messe a disposizione da altri per poter essere condivise con l'utente.

Per ordinare le cartelle condivise, procedere come segue.

- Nella pagina **Shared Folders** (Cartelle condivise), fare clic su **Sort** (Ordina):

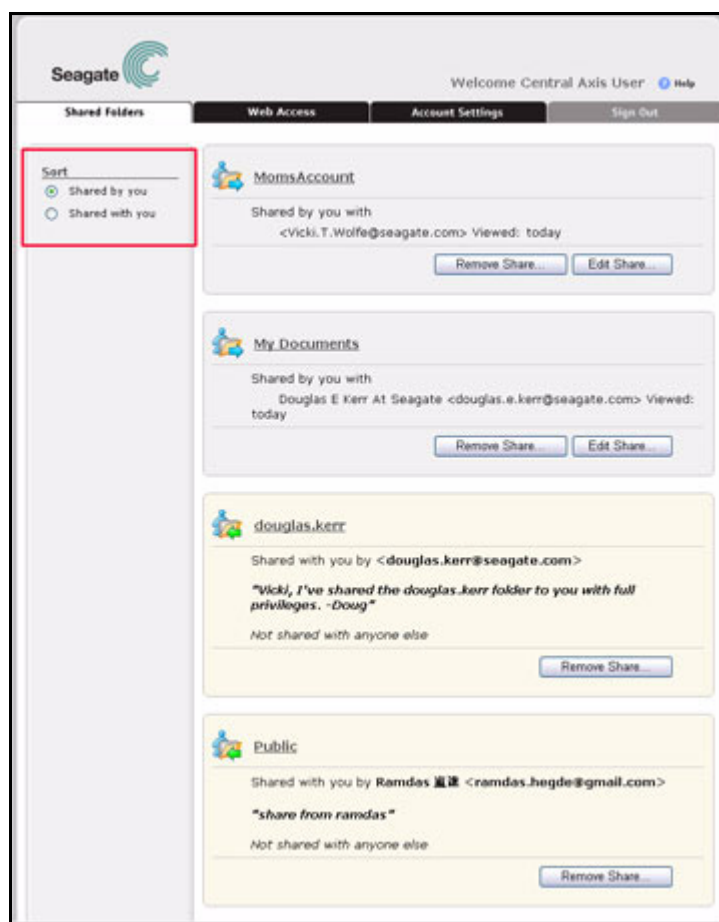


Figura 53: Ordinamento delle condivisioni

La pagina viene aggiornata per visualizzare le cartelle condivise secondo l'ordine selezionato.

Ricezione di una condivisione

Quando la cartella viene messa in condivisione da un altro utente Central Axis, la procedura da seguire è la stessa adottata per le condivisioni originate dall'utente principale.

Nota: per informazioni su come condividere una cartella con altri utenti, consultare il capitolo *Utilizzo dell'accesso Web*.

Per accedere a una cartella che è stata messa in condivisione da un altro utente Central Axis, procedere come segue.

Fase 1: Controllare la casella di posta per verificare la ricezione di un messaggio di invito alla condivisione proveniente da Seagate Global Access:

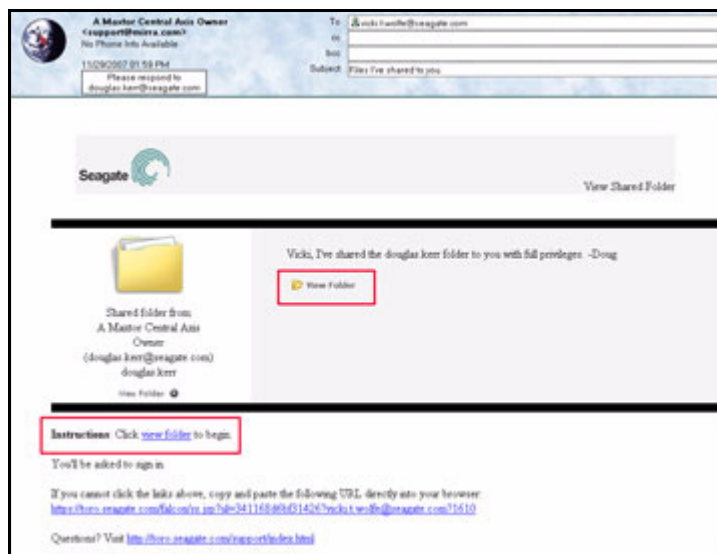


Figura 54: E-mail di invito alla condivisione

Fase 2: Fare clic su uno dei collegamenti **View Folder** (Visualizza cartella) contenuti nell'e-mail.

Viene visualizzata la pagina **Sign In** (Accesso) della cartella condivisa:

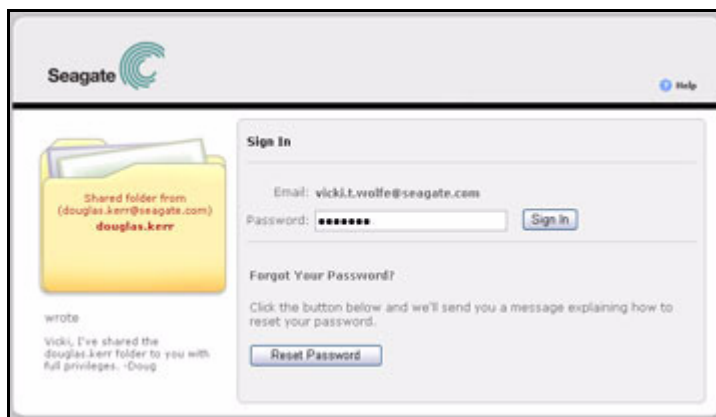


Figura 55: Accesso alla condivisione

Fase 3: Immettere la password Seagate Global Access e fare clic su **Sign In** (Accedi).

Nota: se non si dispone ancora di un account Seagate Global Access, consultare il capitolo *Utilizzo dell'accesso Web per informazioni su come crearne uno*.

Fase 4: La pagina **Shared Folders** (Cartelle condivise) mostra il contenuto della cartella che è stata messa in condivisione con l'utente.

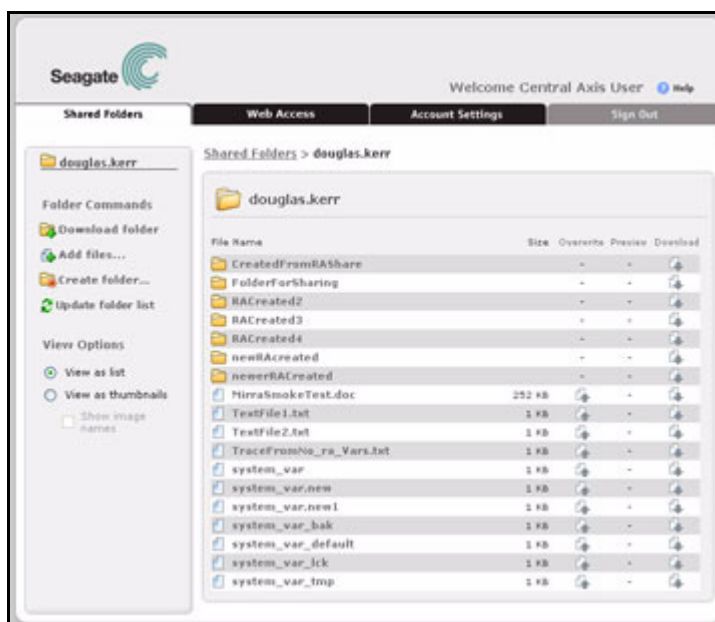


Figura 56: Contenuto di una cartella condivisa

Nella visualizzazione della pagina principale **Shared Folders** (Cartelle condivise), l'elenco contiene ora la nuova cartella condivisa.

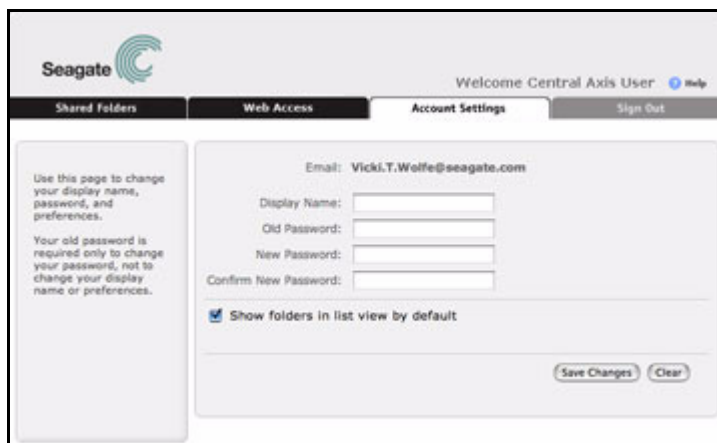
Gestione delle impostazioni account

Per creare o modificare un nome di visualizzazione, per modificare la password e impostare un'opzione di visualizzazione predefinita delle cartelle, è possibile utilizzare la pagina **Account Settings** (Impostazioni account) di Seagate Global Access.

Per gestire le impostazioni del proprio account Seagate Global Access, procedere come segue.

- Fare clic sulla scheda **Account Settings** (Impostazioni account).

Viene visualizzata la pagina **Account Settings** (Impostazioni account):



The screenshot shows the 'Account Settings' page in the Seagate Global Access interface. At the top, there is a navigation bar with the Seagate logo, a 'Welcome Central Axis User' message with a 'Help' link, and four tabs: 'Shared Folders', 'Web Access', 'Account Settings' (which is selected), and 'Sign Out'. The main content area is divided into two columns. The left column contains instructional text: 'Use this page to change your display name, password, and preferences.' and 'Your old password is required only to change your password; not to change your display name or preferences.' The right column contains a form for user settings. It starts with the email 'Vicki.T.Wolfe@seagate.com'. Below this are four input fields: 'Display Name:', 'Old Password:', 'New Password:', and 'Confirm New Password:'. There is also a checkbox labeled 'Show folders in list view by default' which is currently checked. At the bottom right of the form are two buttons: 'Save Changes' and 'Clear'.

Figura 57: Impostazioni account

Creazione di un nome di visualizzazione

Il nome di visualizzazione è il nome associato all'utente nella parte superiore delle pagine Seagate Global Access:

Figura 58: Nome di visualizzazione

Se non è stato scelto un nome di visualizzazione, verrà utilizzato l'indirizzo e-mail dell'utente. È possibile continuare a usare l'indirizzo e-mail oppure creare un nome di visualizzazione. Dopo averlo creato, sarà possibile modificarlo dalla pagina **Account Settings** (Impostazioni account).

Utilizzo della pagina di impostazioni account

Per gestire le impostazioni account, procedere come segue.

- Fase 1:** Nel campo **Display Name** (Nome di visualizzazione), immettere un nome a scelta o, se il nome esiste già, apportare le modifiche desiderate.
- Fase 2:** Per modificare la password Seagate Global Access, immettere la password corrente, quindi immettere e confermare la nuova password.
- Fase 3:** Scegliere se visualizzare le cartelle in forma di elenco o in modalità anteprima. È sempre possibile modificare il tipo di visualizzazione delle cartelle alla pagina **Web Access** (Accesso Web).
 - Deselezionare la voce **Show folders in list view by default** (Mostra cartelle in forma di elenco per impostazione predefinita) per impostare come predefinita la visualizzazione delle cartelle in modalità anteprima.

Fase 4: Fare clic su **Save Changes** (Salva modifiche).

Un messaggio conferma le modifiche delle impostazioni account:

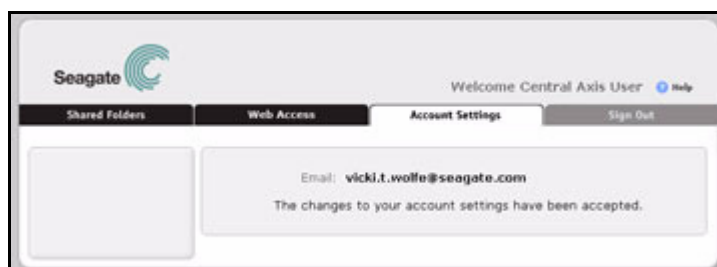


Figura 59: Modifiche delle impostazioni account salvate

Fase 5: Fare clic su una scheda per visualizzare un'altra pagina Web Global Access oppure fare clic su **Sign Out** (Esci).

Indice

A

- Accesso a Seagate Global Access 2
- Accesso alle cartelle via Web 9
- Aggiornamento dell'elenco delle cartelle 21
- Aggiunta di file a una cartella 14

C

- Condivisione di una cartella 19
- Creazione di un account Seagate Global Access 3
- Creazione di un nome di visualizzazione 39
- Creazione di una cartella 17

D

- Download dei file 28
- Download delle cartelle 12

G

- Gestione delle cartelle condivise 30
 - Utilizzo delle condivisioni 31
- Gestione delle impostazioni account 38
 - Creazione di un nome di visualizzazione 39
 - Utilizzo della pagina di impostazioni account 39

M

- Modifica delle condivisioni 32

O

- Ordinamento delle cartelle condivise 35

R

- Ricezione di una condivisione 36
- Rimozione di una condivisione 33

S

- Se si dimentica la password 5
- Selezione di un'opzione di visualizzazione 21
- Sovrascrittura dei file 23

U

- Utilizzo del pannello di comandi dei file 23
 - Download dei file 28
 - Sovrascrittura dei file 23

- Visualizzazione dell'anteprima delle immagini 26
- Utilizzo del pannello di comandi delle cartelle 11
 - Aggiunta di file a una cartella 14
 - Condivisione di una cartella 19
 - Creazione di una cartella 17
 - Download delle cartelle 12
- Utilizzo dell'accesso Web 1
 - Utilizzo della pagina di accesso 1
- Utilizzo della pagina di accesso 1
 - Accesso a Seagate Global Access 2
 - Creazione di un account Seagate Global Access 3
- Utilizzo della pagina di impostazioni account 39
- Utilizzo delle condivisioni 31
 - Modifica delle condivisioni 32
 - Ordinamento delle cartelle condivise 35
 - Rimozione di una condivisione 33
 - Visualizzazione delle cartelle condivise 31
- V**
- Visualizzazione dei dettagli Central Axis 8
- Visualizzazione dell'anteprima delle immagini 26
- Visualizzazione delle cartelle condivise 31